



PRÉFET DE LA DRÔME

Direction départementale des territoires
Service déplacements et sécurité routière

courriel : ddt-sdsr@drôme.gouv.fr

Arrêté préfectoral n° 26_2018_08______ relatif aux mesures d'urgence additionnelles prises dans le cadre de l'épisode de pollution atmosphérique débuté le 31 juillet 2018

Cas d'un épisode de type : « estival »

De niveau : « Alerte N2 »

Dans le bassin d'air : « bassin d'air de la Vallée du Rhône »

Le Préfet de la Drôme,
Chevalier de la Légion d'Honneur
Chevalier de l'Ordre national du mérite

Vu le code de l'environnement, notamment son Livre II, titre II relatif à l'air et à l'atmosphère ;
Vu le code général des collectivités territoriales ;
Vu le code de la santé publique ;
Vu le code de la route, notamment ses articles R. 311-1 et R. 411-19 ;
Vu le code des transports et notamment son article L. 1214-37 ;
Vu la loi n° 2004-811 du 13 août 2004 de modernisation de la sécurité civile ;
Vu le code de la sécurité intérieure, notamment ses articles R. 122-4, R.122-5 et R.122-8 ;
Vu le décret n° 2010-146 du 16 février 2010 relatif aux pouvoirs des préfets, à l'organisation des services de l'État dans les régions et départements ;
Vu le décret n° 2010-224 du 4 mars 2010 relatif aux pouvoirs des préfets de zone de défense et de sécurité ;
Vu l'arrêté interministériel du 7 avril 2016 relatif au déclenchement des procédures préfectorales en cas d'épisodes de pollution de l'air ambiant ;
Vu l'arrêté ministériel du 21 juin 2016 établissant la nomenclature des véhicules classés en fonction de leur niveau d'émission de polluants atmosphériques en application de l'article R. 318-2 du code de la route ;
Vu l'arrêté zonal n° PREF_DIA_BCI_2017_05_22_01 du 22 mai 2017 portant approbation du document-cadre zonal relatif aux procédures préfectorales et aux mesures de dimension interdépartementale en cas d'épisodes de pollution de l'air ambiant ;
Vu l'arrêté préfectoral n° 26-2017-11-15-005 du 15 novembre 2017 relatif aux procédures préfectorales d'information-recommandation et d'alerte du public en cas d'épisode de pollution de l'air ambiant dans le département de la Drôme ;
Vu l'arrêté préfectoral n° 26_2018_08_03_033 du 3 août 2018 relatif aux mesures d'urgence « socle N1 » prises pour faire face au pic de pollution débuté le 31 juillet 2018 ;
Considérant que l'épisode de pollution en cours sur le département de la Drôme, qualifié de « estival », concerne le bassin d'air de la Vallée du Rhône ;
Vu la fiche de prévision et d'aide à la décision élaborée pour ce jour par ATMO Auvergne Rhône-Alpes qui place ce bassin d'air en vigilance rouge ;
Sur proposition de la direction départementale des territoires de la Drôme ;

ARRETE

Article 1er : activation des mesures additionnelles

Les mesures additionnelles pour un épisode de type « estival », de niveau « Alerte N2 » définies à l'article 11 et en annexe 4 de l'arrêté n° 26-2017-11-15-005 du 15 novembre 2017 sus-visé, prennent effet à compter de ce jour à 17h00, hormis les mesures de réduction de vitesse sur les routes non équipées de panneaux à message variable (PMV) qui prennent effet à partir de 05h00 le lendemain.

Elles s'appliquent sur tout le territoire des communes du bassin d'air de la Vallée du Rhône, défini en annexe 6 de l'arrêté n° 26-2017-11-15-005 du 15 novembre 2017 sus-visé, jusqu'à la fin de l'épisode de pollution et la levée du dispositif préfectoral.

Article 2 : Mesures applicables

Secteur industriel - Toute activité

M-I 8 : Autorisation de reprendre l'activité qu'à la fin de l'épisode de pollution pour les unités de production émettrices de particules fines, d'oxydes d'azote (NOx) ou de composés organiques volatils (COV) déjà à l'arrêt ou qui serait arrêté pendant l'épisode de pollution.

M-I 9 : Réduction des émissions, y compris par la baisse d'activité.

M-I 10 : Arrêt temporaire des activités polluantes.

Secteur industriel - Gros émetteurs ICPE

M-I 12 : Mise en œuvre des prescriptions particulières prévues dans les autorisations d'exploitation des installations classées pour la protection de l'environnement (ICPE) en cas d'alerte à la pollution de niveau 2.

M-I 13 : Mise en œuvre des prescriptions particulières prévues dans les autorisations d'exploitation des ICPE en cas d'alerte à la pollution désignée par le « niveau 2 aggravé » ou le « niveau 3 » défini dans l'ancien dispositif régional de gestion des pics de pollution.

Secteur de la construction (chantiers, BTP, carrières)

M-C 4 : Report sur les chantiers à la fin de l'épisode de pollution des travaux générateurs de poussières (démolition, terrassement, etc).

Secteur agricole et espaces verts

Pas de mesures additionnelles.

Secteur résidentiel

M-R 6 : Réduction de l'utilisation de groupes électrogènes aux intérêts essentiels, notamment de sécurité.

Secteur du transport

M-T 5 : Report des essais moteur des avions dont l'objectif n'est pas d'entreprendre un vol.

M-T 6 : Report des tours de piste d'entraînement des avions, à l'exception de ceux réalisés dans le cadre d'une formation initiale dispensée par un organisme déclaré, approuvé ou certifié, avec présence à bord ou supervision d'un instructeur.

Raccord électrique à quai de bateaux fluviaux, en substitution à la production électrique de bord par les groupes embarqués, dans la limite des installations disponibles.

Article 3 : Renforcement des contrôles

Le préfet fait procéder au renforcement :

- des contrôles du respect des vitesses réglementaires sur la voie publique par les forces de police et de gendarmerie ;
- des contrôles antipollution des véhicules circulant sur la voie publique par les services concernés ;
- de la vérification des contrôles techniques obligatoires des véhicules circulant sur la voie publique par les forces de police et de gendarmerie ;
- des contrôles de présence de matériels de débridage sur les cyclomoteurs ;
- des contrôles du respect des interdictions de brûlage de déchets, par toute autorité compétente ;
- des contrôles du respect des prescriptions des ICPE, par les services compétents ;
- des contrôles des mesures concernant les industries non ICPE, les activités de chantier ou agricole, par toute autorité compétente.

Article 4 : Répression des infractions

Les infractions aux mesures prévues par le présent arrêté sont sanctionnées, sans préjudice de l'application d'autres sanctions, conformément aux dispositions du chapitre VI du titre II du livre II du code de l'environnement et de l'article R. 411-19 du code de la route.

Article 5 : Recours

Le présent arrêté peut faire l'objet d'un recours contentieux devant le tribunal administratif de Grenoble (2 place de Verdun BP1135 38022 GRENOBLE Cedex 1) dans un délai de deux mois à compter de sa publication.

Article 6 : Exécution

Le secrétaire général et le directeur de cabinet de la préfecture de la Drôme, les sous-préfets d'arrondissement concernés, la directrice régionale de l'environnement, de l'aménagement et du logement (DREAL) Auvergne Rhône-Alpes, le directeur régional de l'agence régionale de santé, le directeur départemental des territoires, le directeur départemental de la sécurité publique et le commandant du groupement de gendarmerie de la Drôme, le directeur départemental de la cohésion sociale, le directeur départemental de la protection des populations, le directeur des services départementaux de l'éducation nationale, le représentant de l'enseignement privé dans le département, les maires des communes et présidents d'établissements publics de coopération intercommunale (EPCI) du bassin d'air de la

Vallée du Rhône, le président du conseil départemental, le président de l'association agréée de surveillance de la qualité de l'air (ATMO Auvergne Rhône-Alpes), la directrice interdépartementale des routes Centre-Est (DIR-CE), le directeur régional de la société des autoroutes Rhône-Alpes (AREA), le directeur régional de la société des autoroutes du Sud de la France (ASF) sont chargés, chacun en ce qui le concerne, de l'exécution du présent arrêté qui :

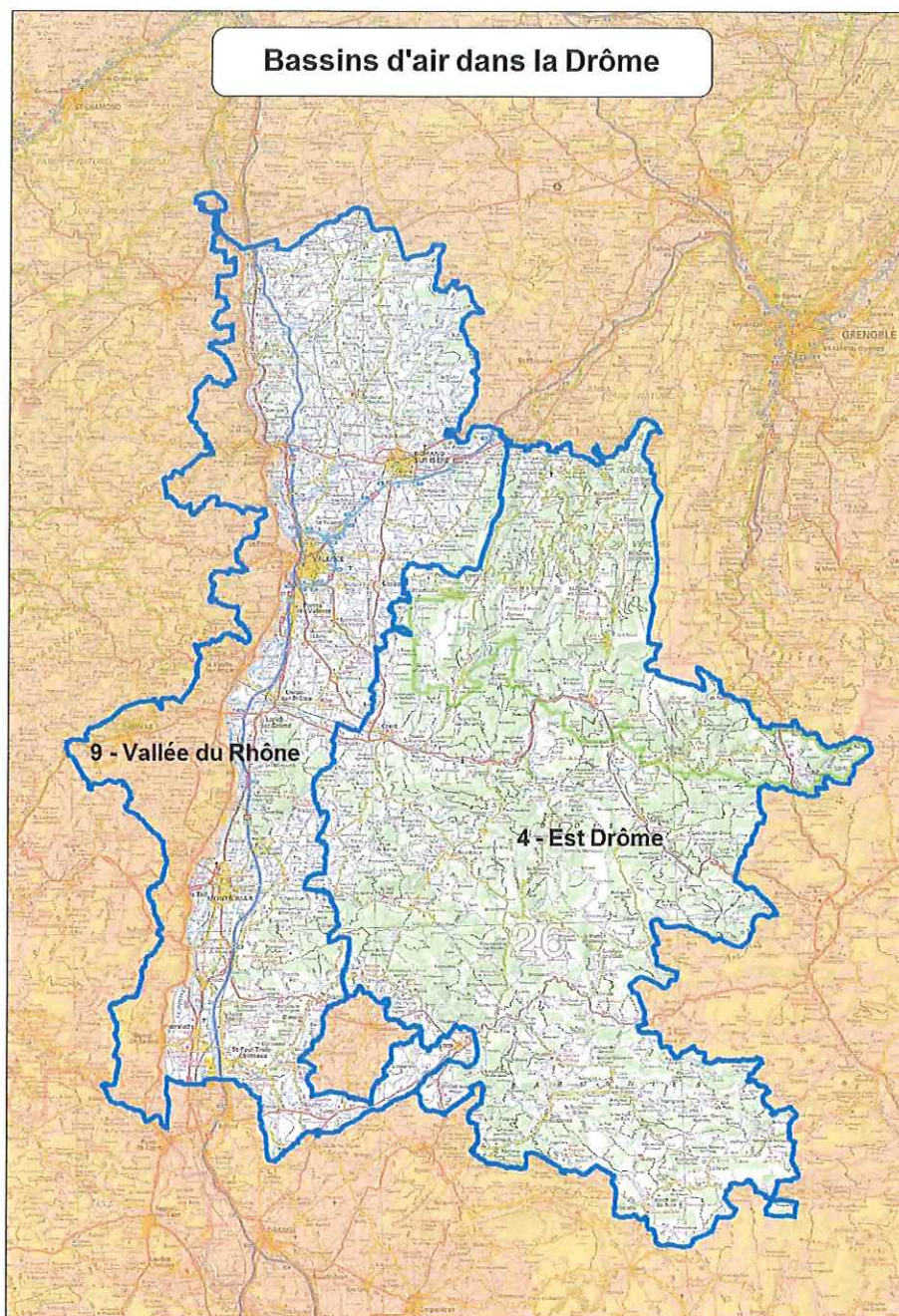
- sera publié au recueil des actes administratifs des services de l'État en Drôme,
- fera, en outre, l'objet d'un avis de publication dans deux journaux locaux diffusés dans le département de la Drôme,
- sera affiché dans chacune des communes du bassin d'air de la Vallée du Rhône.

Fait à Valence, le 5/08/2018
Le Préfet,

Pour le Préfet, par délégation,
Le Secrétaire Général

Frédéric ROSEAU

Annexe : Carte des bassins d'air en Drôme



[Annexe : Mesures soles définies par l'arrêté préfectoral n° 26_2018_08_03_033 du 3 août 2018 relatif aux mesures d'urgence « socle N1 »](#)

Secteur industriel - Toute activité

M-I 1 : Sensibilisation du personnel et vigilance accrue des exploitants sur le fonctionnement des installations (paramètres de fonctionnement, stabilisation des charges, bon fonctionnement des systèmes de traitement...) et sur l'application des bonnes pratiques.

M-I 2 : Report des opérations émettrices de composés organiques volatils (COV) : travaux de maintenance, dégazage d'une installation, chargement ou déchargement de produits émettant des composés organiques volatils en l'absence de dispositif de récupération des vapeurs, etc.

M-I 3 : Report des opérations émettrices de particules ou d'oxydes d'azote (manipulation des déchets, broyage, transfert de matériaux...) en l'absence de dispositif de traitement adéquat.

M-I 4 : Mise en fonctionnement des systèmes de dépollution renforcés, lorsqu'ils sont prévus, pendant la durée de l'épisode de pollution.

M-I 5 : Utilisation du combustible le moins émissif pour les installations pouvant fonctionner avec plusieurs types de combustibles.

M-I 6 : Limitation de l'usage des engins de manutentions thermiques au profit des engins électriques.

M-I 7 : Réduction de l'utilisation de groupes électrogènes aux intérêts essentiels, notamment de sécurité.

Secteur industriel - Gros émetteurs ICPE

M-I 11 : Mise en œuvre des prescriptions particulières prévues dans les autorisations d'exploitation des installations classées pour la protection de l'environnement (ICPE) en cas d'alerte à la pollution de niveau 1.

Secteur de la construction (chantiers, BTP, carrières)

M-C 1 : Réduction sur les chantiers des activités génératrices de poussières. Le maintien de l'activité est conditionné à la mise en place de mesures compensatoires efficaces (arrosage, etc.).

M-C 2 : Limitation de l'usage des engins de manutention thermiques au profit des engins électriques pour les établissements équipés des deux types d'engin.

M-C 3 : Réduction de l'utilisation de groupes électrogènes aux intérêts essentiels, notamment de sécurité.

Secteur agricole et espaces verts

M-A 4 : Tout fertilisant organique épandu doit être enfoui en même temps que le chantier d'épandage. Tout chantier d'épandage ne pouvant satisfaire à cette condition doit être reporté à la fin de l'épisode. Dans les zones vulnérables définies au titre de l'article R. 211-77 du code de l'environnement, l'obligation d'enfouissement ne porte pas sur les îlots culturels sur lesquels une culture intermédiaire piège à nitrates ou une culture dérobée est implantée.

Secteur résidentiel

M-R 3 : Interdiction totale de la pratique du brûlage des déchets verts à l'air libre. Les éventuelles dérogations sont suspendues.

M-R 4 : Interdiction de l'utilisation des barbecues à combustible solide.

M-R 5 : Report des travaux d'entretien ou de nettoyage avec des outils non électriques ou avec des produits à base de solvants organiques (white-spirit, peinture, vernis) dans les espaces verts, les jardins publics et les lieux privés.

Secteur du transport

M-T 1 : Renforcement des contrôles de pollution des véhicules.

M-T 2 : Abaissement des vitesses sur tous les axes routiers du bassin d'air de la Vallée du Rhône, pour tous les véhicules à moteur,

- de 20 km/h, sur les axes routiers où la vitesse maximale autorisée est normalement supérieure ou égale à 90 km/h, à l'exception du secteur de l'A7 dans la traversée de Valence limité à 90 km/h pour lequel la vitesse maximale autorisée demeure fixée à 90 km/h,
- de 10 km/h, sur les axes routiers où la vitesse maximale autorisée est normalement égale à 80 km/h.

(mesure applicable le 4 août 2018 à partir de 05h00 pour les routes non équipées de PMV).

M-T 3 : Réduire les temps d'entraînement et d'essai des compétitions mécaniques (terre, air) de 50 %.

Collectivités

M-C 1 : Interdiction des feux d'artifice pendant la période de pollution.

